



Serie Evidencias:

Realidad educativa en Chile: ¿Qué aprendemos de la Encuesta CASEN 2011?

31 de octubre de 2012

Año 1, N° 10

La Encuesta CASEN es un instrumento que permite la caracterización de la sociedad chilena en diversos ámbitos, dentro de los que se considera la educación.

Los resultados obtenidos a partir de la encuesta, aplicada entre noviembre de 2011 y enero de 2012, reflejan que se mantiene la tendencia de aumento de cobertura en todos los niveles de enseñanza, llegando a tasas cercanas a la cobertura universal en el caso de la enseñanza escolar.

Por otro lado, la focalización de recursos públicos ha mostrado tener una mayor concentración en los quintiles de ingreso inferiores. Sin embargo, aún existen costos importantes, relativos al ingreso, en que deben incurrir las familias de los primeros quintiles, como es el caso del arancel universitario o el pago del financiamiento compartido, siendo éste uno de los focos de los lineamientos del Ministerio de Educación para los próximos años, a través del aumento sustancial en las becas y del cambio en el sistema de crédito universitario.

1. Introducción

La Encuesta CASEN, aplicada desde 1987 en el país, busca ser una herramienta de caracterización de la sociedad chilena en distintos aspectos, entregando información relevante para la toma de decisiones en distintas materias de política pública.

Desde el primer año de aplicación de la CASEN, la sociedad chilena ha experimentado importantes cambios, los que en el caso particular de la educación se han reflejado en aumentos de cobertura, mayor participación de las personas pertenecientes a los quintiles de menores ingresos, mayores niveles educacionales de la fuerza laboral, entre otros, todos los cuales han podido ser cuantificados a través de este instrumento.

Por otro lado, los resultados arrojados periódicamente por la CASEN han servido para la identificación de ámbitos en que hay carencia de políticas, al mismo tiempo que han permitido cambios importantes en el diseño y orientación de la política pública cuando ésta no produce los resultados esperados.

El presente documento busca reflejar los principales resultados de la Encuesta CASEN en el ámbito educativo, entregando antecedentes que justifican y complementan los principales lineamientos y prioridades definidas por el Ministerio de Educación para el desarrollo y aplicación de sus políticas públicas.

2. Antecedentes generales

El presente documento tiene por objetivo desarrollar un análisis de los resultados obtenidos a partir de la Encuesta CASEN 2011, particularmente en el módulo de educación de dicha encuesta.

2.1 Encuesta Casen

La Encuesta de Caracterización Socioeconómica Nacional (Casen) es una encuesta de corte transversal que se realiza cada dos o tres años desde 1987. El instrumento busca caracterizar socioeconómicamente una muestra representativa de los hogares chilenos.

El objetivo es disponer de información que permita cuantificar la pobreza, conocer la distribución del ingreso y caracterizar a los grupos prioritarios para la política pública en base a aspectos como educación, salud, vivienda, trabajo e ingresos.¹

La versión 2011 de la Encuesta CASEN tiene un diseño muestral probabilístico y estratificado, según área geográfica y por tamaño poblacional, tanto en el área urbana como rural. La selección de la muestra fue bietápica en las áreas rurales y trietápica en las urbanas.

El tamaño muestral considerado en el análisis del presente documento es de 200.302 casos, los cuales permiten comparabilidad con las versiones anteriores del instrumento.

2.2 Prioridades ministeriales en educación

Algunos de los principales lineamientos en el sector educación fueron explicitados por el gobierno al presentar el proyecto de la Ley de Presupuestos 2013. En particular, este presupuesto incluye un aumento para el sector educación de 9,4% con respecto a 2012, lo que representa alrededor de 21% del gasto presupuestario total y un 4,6% del PIB. De acuerdo al nivel de enseñanza las prioridades definidas son²:

- Educación Parvularia: Los recursos destinados a salas cunas y jardines infantiles crecen 18% respecto al año 2012. El objetivo es lograr un aumento de cobertura en 10.000 niños y lograr un 100% de cobertura en pre-kínder y kínder al finalizar esta administración.

- Educación Escolar: Uno de los focos principales en este nivel educacional ha sido el aumento de la subvención escolar, principalmente a través de la Subvención Escolar Preferencial, la cual busca favorecer las oportunidades de los estudiantes definidos como prioritarios, aumentando el gasto por alumno en el 40% más vulnerable de la población. En 2013 este ítem beneficiará por primera vez a alumnos de enseñanza media (1ero medio).

- Educación Superior: Para la educación superior los recursos aumentan en alrededor de 11% respecto a 2012. En particular, hay un énfasis en el ítem de becas (un aumento de 16% con respecto a 2012). Esto implica que para el año 2013 habrá más de 320 mil becas disponibles, es decir, 164 mil becas más que en 2010.

1 Ministerio de Desarrollo Social

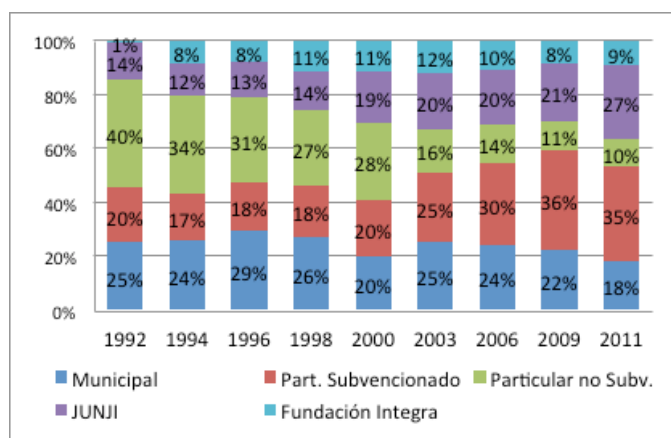
2 Mensaje Presidencial 217-360 del 30 de septiembre de 2012

3. Análisis de la CASEN y principales resultados obtenidos

3.1 Educación Parvularia

De acuerdo a la Encuesta CASEN 2011, en Chile hay 719.811 niños que asisten a la educación parvularia, la que comprende a los niveles igual o inferior a segundo nivel de transición (kínder). En relación a la dependencia de los establecimientos, la mayor proporción de niños asiste a establecimientos particulares subvencionados (35%), seguidos por los establecimientos de JUNJI y luego por los municipales. No obstante, esta distribución ha presentado cambios en el tiempo, con una disminución en la participación de los establecimientos municipales y particulares pagados en la matrícula total, lo cual se ha compensado con un aumento en la participación de los establecimientos particulares subvencionados y de JUNJI, tal como se observa en el Gráfico 1 continuación.

Gráfico 1: Distribución de la matrícula de educación parvularia según dependencia del establecimiento (1990-2011)



Fuente: Encuesta CASEN

Nota: Matrícula para niños de 5 años y menos

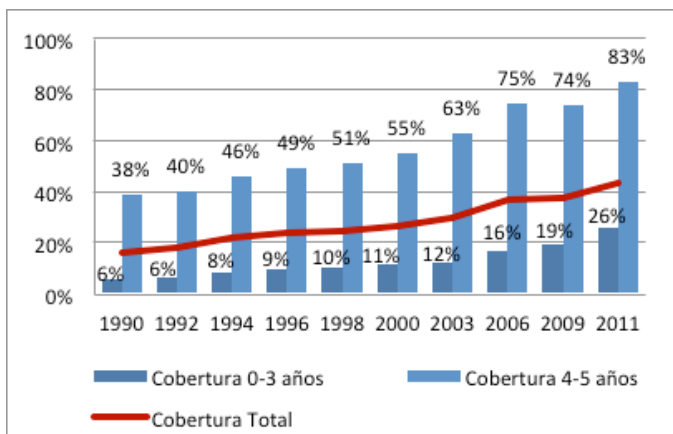
De acuerdo a la Encuesta CASEN 2011, las tasas de cobertura bruta³ y neta⁴ de la educación parvularia alcanzan valores de 50,8% y 43,4%, respectivamente, las cuales han experimentado un aumento sistemático a lo largo del periodo analizado.

Al desagregar por rangos etarios, se observa una mayor cobertura en los niños de 4 y 5 años, con una tasa del 83%, frente al 26% de la cobertura en la población entre 0 y 3 años. A pesar de las diferencias mencionadas, se observa que, a lo largo del periodo de tiempo analizado, la brecha de cobertura entre ambos grupos de edad se ha reducido sistemáticamente, lo cual se explica por un aumento proporcionalmente mayor de la cobertura en el tramo de menor edad.

3 La tasa de cobertura bruta se define como el total de niños en la educación parvularia como porcentaje del total de niños entre 0 y 5 años de edad.

4 La tasa de cobertura neta se define como el porcentaje de niños en educación parvularia entre 0 y 5 años sobre el total de niños del mismo rango de edad.

Gráfico 2: Cobertura neta total en educación parvularia y según tramo de edad (1990-2011)



Fuente: Encuesta CASEN

Dado que dentro de las prioridades establecidas para educación parvularia se encuentra el aumento de su matrícula y cobertura, es necesario identificar las principales causas de la inasistencia a este nivel de enseñanza. En este sentido, las principales causas recaen en la percepción de que ésta no sería necesaria en atención a la edad del niño o porque se cuenta con alguien que lo cuide. A su vez, las razones económicas alcanzan, en conjunto, cifras cercanas al 1% para los dos periodos analizados, tal como se muestra en la Tabla 1, a continuación.

Tabla 1: Razones para no asistir a un establecimiento de educación parvularia (2009-2011)

Razón	2009	2011
No es necesario porque lo(a) cuidan en la casa	72.7%	76.0%
No me parece necesario que asista a esta edad	10.4%	10.6%
Desconfío del cuidado que recibiría	2.8%	3.7%
Se enfermaría mucho	2.2%	1.6%
Tiene una discapacidad o requiere establecimiento de educación especial	0.2%	0.5%
Dificultad económica	1.4%	0.9%
No me alcanza el puntaje de la Ficha de Protección Social (FPS) para postular	S/I	0.1%
No hay matrícula (vacantes) o no lo aceptan	1.7%	2.5%
No existe establecimiento cercano	2.6%	1.8%
Dificultad de acceso o movilización	0.4%	0.4%
Otra razón	5.5%	1.8%
Total	100%	100%

Fuente: Encuesta CASEN

3.2 Educación Escolar

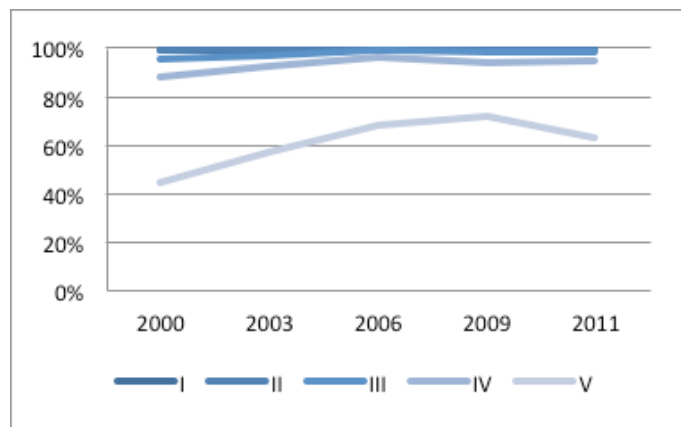
La matrícula escolar, de acuerdo a la Encuesta CASEN 2011, es de 3.047.096 estudiantes, de los cuales el 43% asiste a establecimientos municipales, 49% a particulares subvencionados y 5% a particulares pagados.

Las tasas de cobertura bruta⁵ y neta⁶ para la educación escolar alcanzan valores de 91,1% y 88,2%, respectivamente, sin diferencias significativas entre quintiles de ingreso. Lo anterior indica que en lo relativo a la cobertura en educación escolar, a partir de sus políticas públicas, Chile ha logrado un acceso equitativo a este nivel de enseñanza.

3.2.1 Distribución de la matrícula y focalización de recursos

De acuerdo a la Encuesta CASEN 2011, en Chile hay 2.813.485 estudiantes que asisten a la educación escolar subvencionada, ya sea en el sector municipal o en el sector particular subvencionado, lo que representa el 92,3% del sistema en su conjunto. A nivel de quintil de ingreso autónomo, se observa en el Gráfico 3 que hasta el cuarto quintil casi la totalidad de los estudiantes asisten a establecimientos subvencionados, mientras que en el quintil de mayor ingreso esta proporción se reduce significativamente, alcanzando el 63% el año 2011. Esta tendencia se ha mantenido a lo largo del periodo 2000-2011, con una tendencia al alza del quintil de mayor ingreso, con la excepción de la última medición.

Gráfico 3: Porcentaje de estudiantes que asisten a establecimientos subvencionados según quintil de ingreso autónomo (2000-2011)



Fuente: Encuesta CASEN

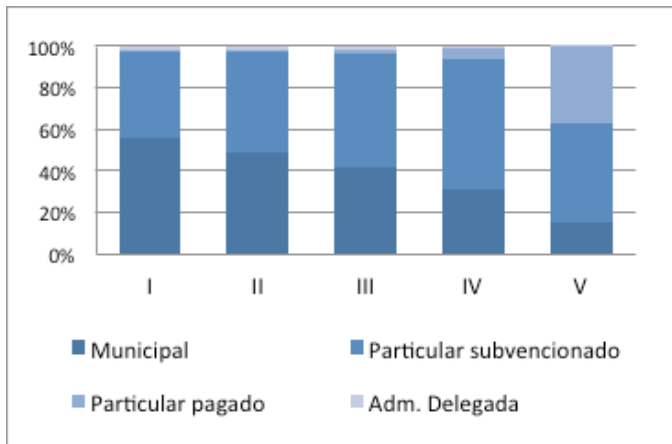
En un análisis complementario, el Gráfico 4, detalla la distribución de la matrícula en función de la dependencia del establecimiento y el quintil de ingreso. Es posible observar que a medida

⁵ La tasa de cobertura bruta se define como el total de personas en la educación escolar como porcentaje del total de personas entre 6 y 18 años de edad.

⁶ La tasa de cobertura neta se define como el porcentaje de personas en educación escolar entre 6 y 18 años sobre el total de personas del mismo rango de edad.

que aumenta el ingreso del hogar aumenta la participación del sector particular subvencionado, con excepción del último quintil, en que el sector particular no subvencionado ocupa su mayor participación en el sistema, con una tasa cercana al 40% del total de la matrícula.

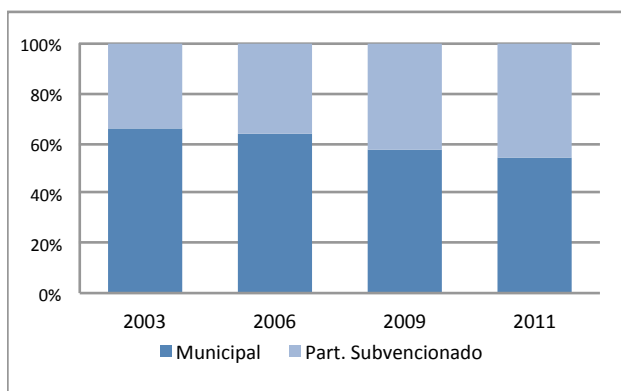
Gráfico 4: Distribución de estudiantes de cada quintil autónomo según dependencia administrativa del establecimiento al que asisten (6-17 años) (2011)



Fuente: Encuesta CASEN

Sin embargo, pese a la alta participación de los establecimientos municipales en los primeros dos quintiles de ingreso, ésta ha disminuido de manera constante en los últimos 8 años, lo que ha sido compensado con un aumento del sector particular subvencionado, el cual ha aumentado su participación en un 12%.

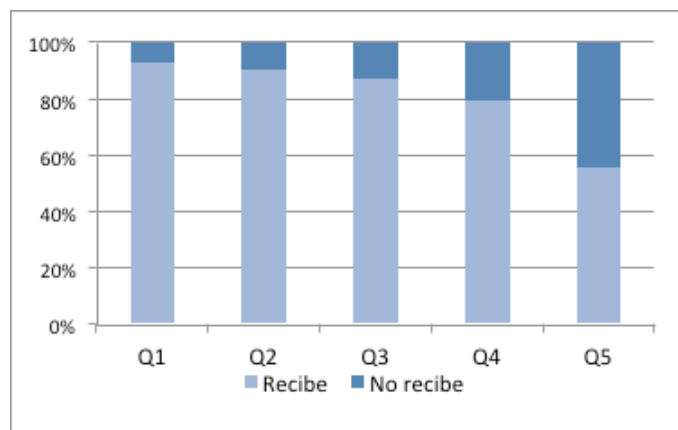
Gráfico 5: Distribución de la matrícula de los alumnos pertenecientes al 40% más pobre de la población según dependencia administrativa (2003- 2011)



Fuente: Encuesta CASEN

Los estudiantes asistentes a la educación subvencionada, además de recibir el financiamiento, total o parcial, de la colegiatura, pueden ser receptores de diversos beneficios complementarios, tales como alimentación, prestaciones de salud, textos y/o útiles escolares. En la totalidad del sistema (escolar y preescolar), se observa que el 85% de la población reporta recibir alguno de estos beneficios, lo cual es decreciente con el nivel de ingresos, tal como se observa en el Gráfico 6.

Gráfico 6: Estudiantes que reciben algún beneficio MINEDUC (2011)



Fuente: Encuesta CASEN

3.2.2 Financiamiento compartido

Dentro del sistema particular subvencionado, los establecimientos que cobran financiamiento compartido tienen una especial importancia, con una participación del 79% de la matrícula total de este tipo de establecimientos. Sin embargo, se debe destacar que de esta matrícula existe un porcentaje que no paga, el cual no es posible de identificar a partir de la Encuesta CASEN.

El pago mensual promedio, entre los que pagan arancel en este tipo de establecimientos, es de \$28.153, con diferencias importantes de acuerdo al quintil de ingreso autónomo, tal como se muestra en la Tabla 2. En esta tabla también es posible observar que un 53% de los estudiantes pertenecientes al primer quintil que asisten a este tipo de establecimientos pagan mensualidad, lo que se contrasta con el 90% de los estudiantes pertenecientes al quinto quintil.

Tabla 2: Arancel y matrícula en establecimientos con financiamiento compartido (2011)

Quintil	Promedio de pago los que pagan	Matrícula con pago en establecimientos con FC	Total matrícula en establecimientos con FC	% de estudiantes que pagan mensualidad
I	\$ 18,532	130,095	247,822	52.5%
II	\$ 21,593	174,300	284,221	61.3%
III	\$ 23,808	194,778	270,802	71.9%
IV	\$ 32,618	193,009	232,637	83.0%
V	\$ 46,475	129,872	144,475	89.9%
Total	\$ 28,153	822,054	1,179,957	69.7%

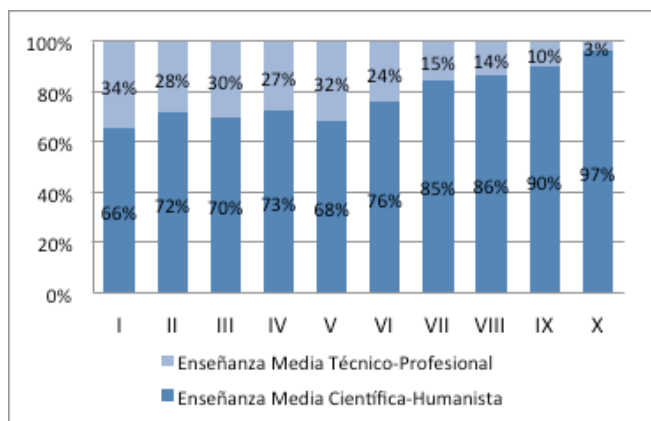
Fuente: Encuesta CASEN

Es posible contrastar estas cifras con las bases administrativas del Ministerio de Educación, a partir de las cuales se obtiene que el pago promedio por concepto de financiamiento compartido es de \$17.048 (año 2011). No obstante, este valor incorpora a quienes no pagan en los establecimientos, por lo que limita la comparabilidad entre estas cifras y las reportadas por la Encuesta CASEN.

3.2.3 Educación Media Técnico-Profesional

En Chile, dentro del último ciclo de la educación media regular (3ro y 4to medio) existen dos modalidades de enseñanza: científico-humanista (EMHC) y técnico-profesional (EMTP). La distribución de estudiantes en estas modalidades, de acuerdo a los deciles de ingreso autónomo, muestra una mayor proporción de la matrícula técnico-profesional en los deciles de menores ingresos, tal como lo muestra el Gráfico 7.

Gráfico 7: Distribución de la matrícula de enseñanza media según decil de ingreso (2011)

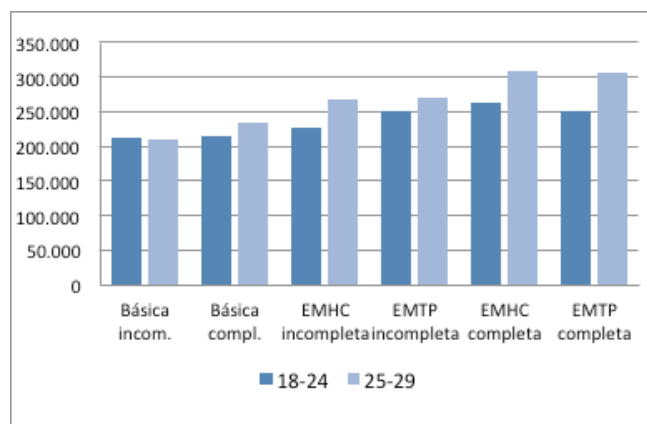


Fuente: Encuesta CASEN

La enseñanza media técnico-profesional (EMTP) representa una modalidad formativa que, a diferencia de la enseñanza media científico-humanista (EMCH), está orientada a favorecer la inserción laboral y la formación continua de los estudiantes que cursan sus dos últimos años de educación secundaria⁷. Dado lo anterior, se podría esperar que, frente a una persona que presente como nivel máximo educacional la enseñanza media científica-humanista, el egresado de este tipo de enseñanza (y que no asiste ni ha asistido a educación superior) presente niveles de salarios superiores.

⁷ MINEDUC-CIDE (2012)

Gráfico 8: Ingreso medio del trabajo según nivel educacional (2011)



Fuente: Encuesta CASEN

Sin embargo, tal como muestra el Gráfico 8, es posible observar que esta situación no se refleja en los datos, ya que no se observan diferencias significativas entre ambos tipos de modalidad de enseñanza media, tanto para el nivel completo, como para el incompleto, con la sola excepción del rango de edad que incluye entre los 18 y 24 años y que reporta el nivel incompleto.

Por otro lado, la situación ocupacional de quienes reportan como máximo nivel educacional la enseñanza media técnico-profesional completa muestra una proporción de ocupados de 60,5%, lo que representa un nivel mayor que el de quienes reportan como máximo nivel educacional la enseñanza media científico-humanista completa, tal como se muestra en la Tabla 3.

Tabla 3: Situación ocupacional según modalidad de enseñanza media (18 a 24 años) (2011)

	Ocupados	Desocupados	Inactivos
EMHC incompleta	51.5%	27.5%	21.0%
EMTP incompleta	36.1%	21.0%	42.9%
EMHC completa	51.5%	21.2%	27.3%
EMTP completa	60.5%	23.2%	16.3%

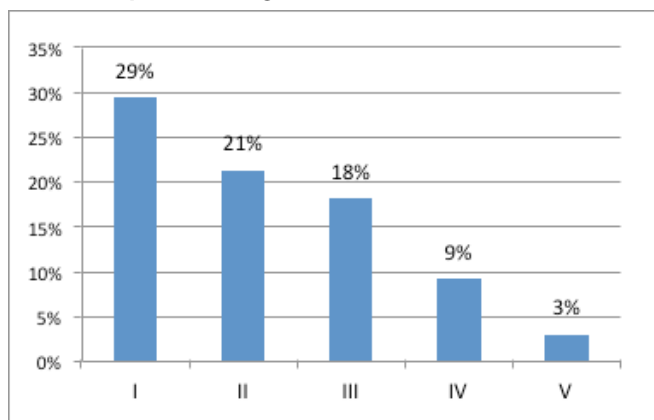
Fuente: Encuesta CASEN

3.2.4 Deserción escolar

La tasa de deserción escolar, medida ésta como la proporción de jóvenes entre 20 y 24 años que sin haber terminado la educación escolar no reportan asistencia a un establecimiento educacional, es de 16,4%, siendo levemente superior al 15,9% reportado como promedio para la OECD⁸. Al desagregar por quintil de ingreso autónomo se aprecian diferencias significativas, con tasas casi 10 veces superiores para el quintil de menores ingresos en relación al de mayores ingresos.

⁸ Año 2008

Gráfico 9: Tasa de deserción según quintil de ingreso autónomo (2011)



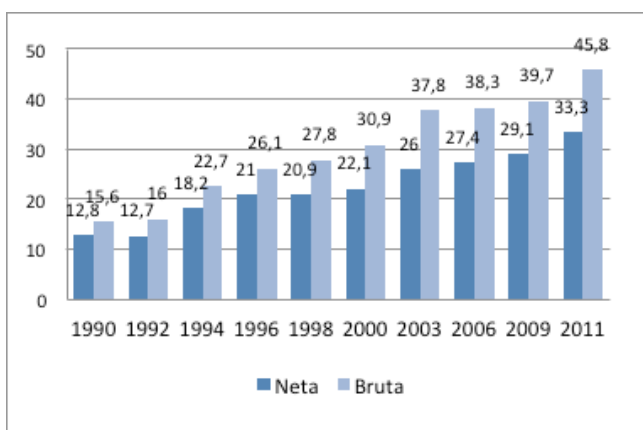
Fuente: Encuesta CASEN

3.3 Educación Superior

3.3.1 Matrícula y cobertura

De acuerdo a los resultados de la Encuesta CASEN 2011, hay un total de 1.032.299 estudiantes en la educación superior, de los cuales 750.145 tienen entre 18 y 24 años de edad. Lo anterior implica que ha habido un aumento de la cobertura bruta⁹ y neta¹⁰ respecto a las cifras del año 2009. Mientras la cobertura bruta aumentó de un 39.7% a un 45.8%, la cobertura neta pasó de un 29.1% a un 33.3%. Al analizar la serie de las encuestas CASEN realizadas entre 1990 y 2011 se observa que es justamente en este período donde se produjo el mayor crecimiento en términos porcentuales.

Gráfico 10: Evolución de las coberturas bruta y neta de educación superior (1990 - 2011)



Fuente: Encuesta CASEN

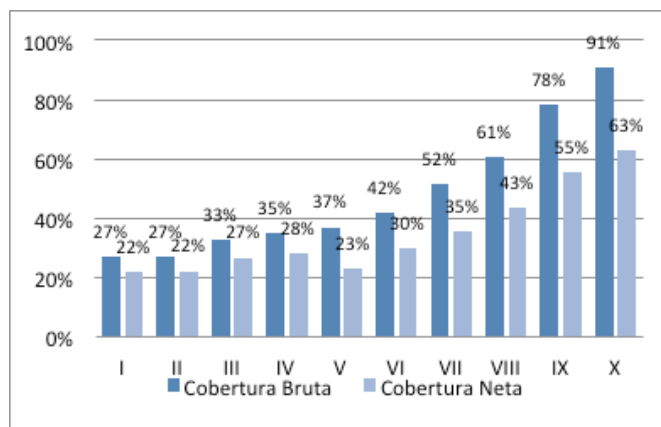
9 La tasa de cobertura bruta se define como el total de personas en la educación superior como porcentaje del total de personas entre 18 y 24 años de edad.

10 La tasa de cobertura neta se define como el porcentaje de personas en educación superior entre 18 y 24 años sobre el total de personas del mismo rango de edad.

Del total de quienes actualmente están en la educación superior, se observa que cerca de un 75% de los estudiantes se encuentran matriculados en programas conducentes a títulos profesionales y/o licenciaturas, mientras que un 24% está matriculado en programas técnicos de nivel superior.

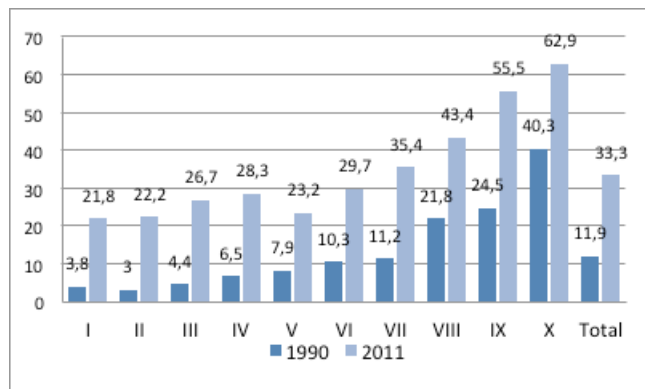
Aunque las cifras de la encuesta CASEN muestran que el sistema de educación superior ha crecido de manera constante en los últimos 20 años, es claro también que la cobertura de este nivel educativo no ha alcanzado a todos por igual. En los siguientes gráficos se presentan las coberturas brutas y netas por decil de ingreso autónomo, y el cambio de esta última entre los años 1990 y 2011.

Gráfico 11: Cobertura bruta y neta en educación superior por decil de ingreso autónomo (2011)



Fuente: Encuesta CASEN

Gráfico 12: Cobertura neta en educación superior por decil de ingreso autónomo (1990-2011)



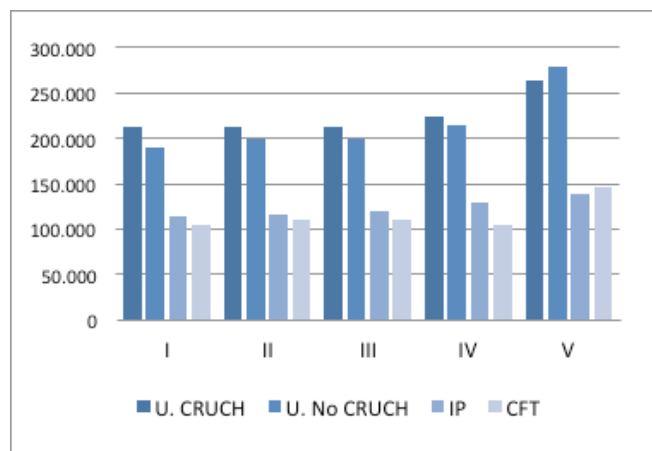
Fuente: Encuesta CASEN

Por otro lado, del total de estudiantes de educación superior, la mayor proporción, correspondiente a un 39%, se concentra en universidades no pertenecientes al Consejo de Rectores (CRUCH), un 31% de la matrícula en universidades del CRUCH, un 21% en institutos profesionales y un 10% en centros de formación técnica.

3.3.2 Financiamiento

En el Gráfico 13 se presenta el costo mensual de las carreras reportado por los estudiantes de acuerdo a su quintil de ingresos y al tipo de institución en el que están matriculados. Cabe destacar que este monto corresponde al costo de la carrera y no a lo que en realidad paga el estudiante.

Gráfico 13: Costo mensual promedio de las carreras según quintil de ingreso autónomo y tipo de institución (2011)



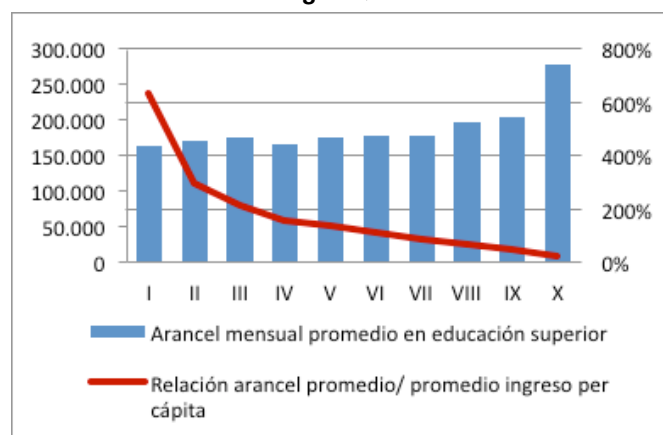
Fuente: Encuesta CASEN

Se observa en el gráfico anterior que el costo de los programas es mayor en los quintiles de más altos ingresos en todos los tipos de instituciones; y que las universidades tienen programas más costosos que los ofrecidos por institutos profesionales y centros de formación técnica. Mientras el costo promedio de las primeras varía entre \$190.000 y \$280.000 mensuales, el de estas últimas instituciones fluctúa entre \$100.000 y \$140.000 mensuales.

Al analizar el arancel mensual promedio de las carreras de educación superior tenemos que éste aumenta a medida que las personas reportan un mayor ingreso (agrupado según decil de ingreso autónomo per cápita). De hecho, y tal como muestra el Gráfico 14, el arancel correspondiente al decil de mayores ingresos es 1,7 veces mayor al del decil de menores ingresos.

A pesar del menor costo absoluto de las carreras de quienes tienen menores ingresos, cuando el análisis se realiza a partir del monto relativo que el arancel representa respecto del ingreso las diferencias entre deciles aumentan de manera significativa. Así, la proporción entre el costo del arancel y el ingreso per cápita del hogar es más de 25 veces superior en el caso de los estudiantes con menores ingresos. Para enfrentar la situación anterior, se han desarrollado diversas políticas públicas orientadas a aumentar las fuentes de financiamiento para los grupos de menores ingresos e ingresos medios, principalmente a través de programas de becas y créditos con subsidio estatal.

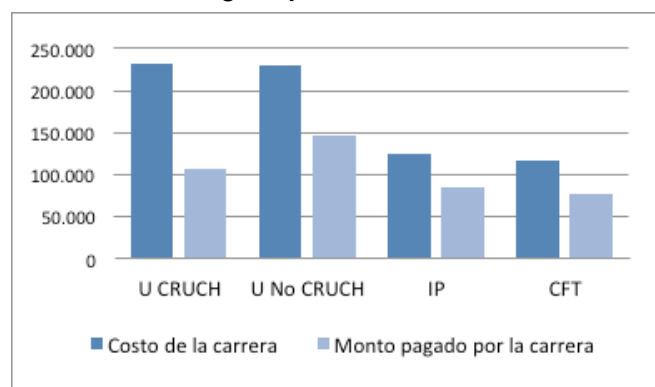
Gráfico 14: Arancel mensual de educación superior según decil de ingreso autónomo (arancel absoluto y relativo al ingreso)¹¹



Fuente: Encuesta CASEN

Por otro lado, al comparar el monto mensual pagado por tipo de institución y el costo de la carrera, se observa que las mayores diferencias entre ambos montos se da en las universidades pertenecientes al CRUCH, seguida de las universidades no pertenecientes a esta agrupación, tal como se muestra en el Gráfico 15.

Gráfico 15: Monto promedio mensual pagado y costo de la carrera según tipo de institución (2011)

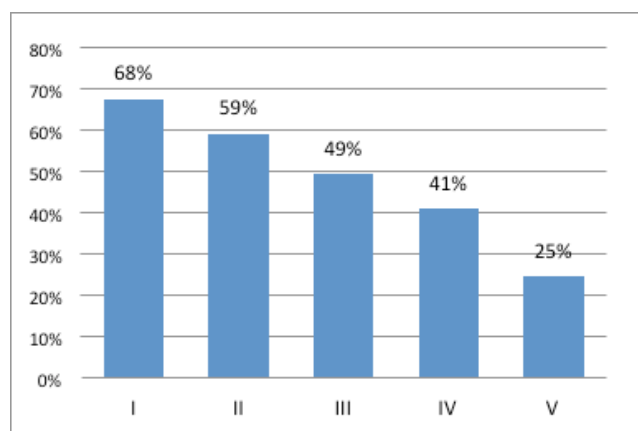


Fuente: Encuesta CASEN

Las diferencias entre el monto pagado y el costo efectivo de la carrera se explica principalmente por la existencia de diversas fuentes de financiamiento externas, tales como becas, créditos privados y créditos subsidiados, entre otros. Al considerar todos los estudiantes que poseen alguna de estas fuentes de financiamiento externa, se concluye que el 44% de éstos recibe algún tipo de financiamiento para estudiar en la educación superior, lo cual es decreciente con el quintil de ingreso autónomo, tal como se observa en el Gráfico 16.

¹¹ La información obtenida replica la estimación realizada por Beyer y Cox (2011) a partir de la Encuesta CASEN 2009.

Gráfico 16: Porcentaje de estudiantes que accede a algún tipo de financiamiento externo, según quintil de ingreso autónomo (2011)



Fuente: Encuesta CASEN

4. Síntesis y conclusiones

La Encuesta CASEN es el principal instrumento nacional que permite la caracterización de la sociedad chilena, siendo representativa a nivel nacional, y permitiendo la obtención de información demográfica, socioeconómica, cultural, etc.

Dado lo anterior, un análisis acabado del instrumento permite describir, con relativa certeza, aspectos del país que no podrían ser obtenidos a partir de otra fuente de información. A través del presente documento fue posible realizar una descripción de los principales resultados obtenidos de la Encuesta CASEN 2011 en el ámbito de la educación, y algunos factores relacionados a éste, además de analizar la evolución en el tiempo de algunas variables de interés.

Una primera aproximación a los datos da cuenta de un aumento sistemático de la cobertura en todo el sistema educacional, con especial énfasis en los niveles de educación parvularia y educación superior, los cuales son los que presentan el mayor potencial de crecimiento. Lo anterior responde a las prioridades que han definido los últimos gobiernos de Chile, con el fin de avanzar hacia una sociedad con mayores niveles de educación y conocimiento, y un acceso más equitativo en todos sus niveles.

Por otro lado, la focalización de recursos se ha centrado en los quintiles de menores ingresos. No obstante, los hogares de los primeros quintiles aún deben incurrir en gastos en ítems relacionados a la educación, los que suelen alcanzar montos significativos en relación al ingreso de los hogares. Lo anterior busca ser disminuido a través de diversas políticas, como es el aumento de becas en educación superior y la extensión de la Subvención Escolar Preferencial a otros niveles de enseñanza.

Así, los principales desafíos de política pública identificados a partir de la Encuesta CASEN son agrupados de acuerdo al nivel de enseñanza considerado:

- Educación Parvularia: El acceso y cobertura continúa siendo un desafío fundamental para este nivel de enseñanza. No obstante, para la consecución de este objetivo es necesario considerar las razones esgrimidas para la no asistencia. En este sentido, los mayores argumentos reportados dicen relación con la percepción de que este nivel no es necesario para el niño, lo que implica no sólo proporcionar facilidades para el acceso, sino también un cambio cultural en este ámbito.

- Educación Escolar: Si bien las tasas de cobertura de la educación escolar son cercanas al 90%, éstas aún debieran ser un objetivo clave del sistema educacional. Dado lo anterior, un aspecto relevante es la minimización de la deserción escolar, especialmente en los niveles socioeconómicos más bajos, así como el fortalecimiento de la educación media técnico profesional. Por otro lado, políticas como la extensión de la Subvención Escolar Preferencial contribuyen a aumentar la equidad en el sistema escolar chileno.

- Educación Superior: La educación superior ha experimentado un importante aumento en cuanto a su cobertura, disminuyendo las brechas socioeconómicas en el acceso a este nivel de enseñanza. Sin embargo, aún hay un espacio importante de crecimiento en este aspecto. En este sentido, políticas de acceso y de financiamiento hacia los estudiantes pertenecientes a quintiles de ingresos medios y bajos se orientan hacia el objetivo de un acceso más equitativo a este nivel educativo.

La educación en Chile ha presentado avances importantes en las últimas dos décadas, abriendo al mismo tiempo nuevos desafíos que deben ser abordados tanto en el diseño como en la implementación de políticas públicas.

Este documento incluye los principales resultados del estudio Encuesta CASEN 2011: Análisis Módulo Educación. Para descargar el informe completo pinche **AQUÍ**.